

Acord de Ciutat per a Castelldefels

Pla de mesures i eixos estratègics

Juliol de 2020

Índex

INTRODUCCIÓ	6
METODOLOGIA	12
1.LA REACTIVACIÓ ECONÒMICA	13
Eix estratègic un	14
Activar mesures d'atenció i recol·locació de les persones que han quedat a l'atur	
Eix estratègic dos.	16
Impulsar accions per a la reactivació econòmica del teixit productiu local	
Eix estratègic tres.	18
Fomentar el consum en el comerç local de proximitat dotant-lo d'eines necessàries per fer front al context post Covid-19	
Eix estratègic quatre	19
Reforçar l'aposta municipal per una estratègia turística de qualitat, sostenible, respectuosa amb el medi ambient i amb el benestar de la ciutadania	
Eix estratègic cinc.	20
Estudiar les vies de finançament més adequades per cobrir les noves necessitats post-COVID-19, reformulant pressupost i fiscalitat municipal	
Eix estratègic sis	22
Un Ajuntament que adapta la seva gestió, contractació i pressupost a un context de crisi a fi de reactivar l'economia local i ajudar els col·lectius més vulnerables	
Eix estratègic set	23
Aprofitar l'oportunitat de les TIC, així com la proximitat de la ciutat a l'ecosistema d'innovació de l'UPC-PMT per impulsar mesures per al foment de la innovació, la tecnologia i la digitalització; elements clau per a la consolidació empresarial i el foment d'un nou model productiu.	

2.LA RECUPERACIÓ SOCIAL	24
Eix estratègic un	25
Prioritzar el suport i acompanyament a col·lectius i persones vulnerables	
Eix estratègic dos.	27
Reforçar la comunitat local, la societat civil i el treball en xarxa amb les entitats	
Eix estratègic tres.	29
Suport i acompanyament a la gent gran, persones dependents i amb discapacitats	
Eix estratègic quatre	31
Evitar l'exclusió residencial i adaptar a la nova normalitat les polítiques d'habitatge	
Eix estratègic cinc	32
Vetllar per reforçar el sistema de Salut Pública a Castelldefels	
Eix estratègic sis	34
La perspectiva de gènere i el respecte a la diversitat sexual, fonamental en la resposta post Covid-19	
3.TRANSFORMACIÓ I IMPULS DIGITAL	35
Eix estratègic un.	36
Nou impuls a la governança intel·ligent i la comunicació digital	
Eix estratègic dos.	37
Formació i recursos digitals la ciutadania per evitar la bretxa digital	
Eix estratègic tres.	38
Transformació digital d'entitats, empreses, comerços i professionals	
4. CIUTAT EDUCADORA	39
Eix estratègic un	40
Ara més que mai, treballar per una educació inclusiva, de qualitat i democràtica	
Eix estratègic dos.	43
Acompanyar el teixit cultural local, perquè continuï essent l'ànima de Castelldefels	
Eix estratègic tres.	45
Castelldefels ha de continuar essent la ciutat que va d'esport	

5. NOU MODEL URBÀ SOSTENIBLE	46
Eix estratègic un	47
Desenvolupar un urbanisme estratègic que desenvolupi les línies de transformació futura i d'impuls de Castelldefels	
Eix estratègic dos	49
Apostar per una mobilitat sostenible i saludable	
Eix estratègic tres	51
Lluitar contra el canvi climàtic i posar l'accent en preservar la biodiversitat i els valors naturals de la nostra ciutat	

UN PLA ESTRATÈGIC CONFECCIONAT DES DE LA PLURALITAT

5

àmbits d'actuació prioritària:
reactivació econòmica,
recuperació social, impuls
digital, ciutat educadora, nou
model urbà sostenible

22

**eixos estratègics que marcaran
les polítiques locals a curt i
mig termini**

188

**mesures proposades per agents
socials i econòmics, entitats,
consells, ajuntament i grups
polítics**

Introducció

Un Acord de Ciutat per superar la crisi de la COVID-19

Estem en moments estranys. Vivim un moment excepcional. Ho estem patint tots i totes. No calen moltes paraules per explicar-ho. Tots hem fet un esforç per contenir el coronavirus quedant-nos a casa. Ara arriba el moment de valorar la situació i afrontar les conseqüències.

Segons dades de l'Observatori Comarcal del Baix Llobregat, el nombre de persones en situació d'atur a Castelldefels ha pujat un 3,6% durant el passat mes de maig. Però durant el mes d'abril el nombre de persones en situació d'atur a Castelldefels va pujar un 11,9%. A començaments de juliol d'enguany, el nombre total de persones aturades a Castelldefels era de 3.434, el que representa una taxa d'atur registral de l'11,6%, una xifra per sota de la mitjana comarcal (12,5%), metropolitana (12,3%) i catalana (13,3%), però que albira problemes. Situacions complicades.

Castelldefels a data del 12 de juny, té 809 expedients de regulació temporal d'ocupació (ERTO) segons el Departament de Treball, Afers Socials i Famílies. Els sectors més afectats són l'Hostaleria (221 expedients) i el comerç (165 expedients). Les dades corroboren, per tant, un impacte sever en sectors com el comerç al detall i la restauració, d'una forma similar a l'afectació en la construcció durant la crisi de l'any 2008.

A nivell dels serveis socials, els expedients oberts als serveis amb actuacions a abril d'aquest any han estat 1.339, al mateix mes de l'any anterior van ser 876. Els menús de menjador social efectuats des del gener al maig d'aquest any han estat 4.828 mentre que en el mateix període de l'any anterior van ser 1.182 (avui dia en aquest concepte la despesa arriba a 23.228,08€).

Podem concloure, i tothom és conscient, que la situació és i serà complicada. Hem de ser proactius. Hem d'afrontar una crisi que serà molt dura i profunda. Una situació complicada que es produirà en un espai molt curt de temps i tindrà un fort impacte en termes personals, econòmics i socials.

Podríem dir que estem a l'avantsala d'un canvi històric i entre d'altres ens hi estem jugant el futur del nostre teixit productiu, que ja estava en un procés d'adaptació al canvi tecnològic, i de noves formes i valors d'organització social, entre d'altres, els nostres drets socials de ciutadania.

Fer front a aquesta emergència social provocada per aquesta nova crisi econòmica també té que veure amb la coresponsabilitat. És fonamental evitar que la sortida d'aquesta crisi recaigui exclusivament sobre les classes treballadores, sobre els sectors socials més humils i vulnerables de la nostra societat. Les empreses han de complementar prestacions a través de la negociació col·lectiva perquè moltes poden fer-ho i les entitats financeres haurien de contribuir significativament en aquesta hora greu. Els professionals autònoms i les famílies han de poder cobrar de forma ràpida i àgil les prestacions per desocupació. També toca garantir el dret efectiu a un habitatge per a tothom, desenvolupar la Renda Garantida i d'altres alternatives de mínim vital per a la ciutadania.

Hem d'anar més enllà, això significa que **els Ajuntaments, el Consell Comarcal i les entitats supramunicipals orientin totes les seves accions al suport incondicional en l'emergència sanitària i la protecció social de la ciutadania.**

Conscients d'aquesta situació, tots tenim responsabilitats. En aquests moments encara estem en plena tempesta, i resulta molt complicat implementar, dissenyar o ni tan sols enunciar, mesures per als propers mesos, ja que no ens és possible determinar quin serà l'impacte global de la pandèmia, en termes sanitaris i econòmics. En aquest moment cal dir que el Diàleg Social constitueix una de les eines importants per trobar vies de solució. El seu èxit ens ha d'ajudar a articular respostes socials sòlides davant de la crisi econòmica derivada del coronavirus. El grau d'aplicació i desenvolupament de les mesures consensuades, permetrà conèixer els efectes que es produeixin sobre l'economia i així, integrar eficaçment aquells aspectes que plantegem conjuntament o es decideixin posteriorment.

És en aquest context on es planteja la creació de l'Acord de Ciutat. L'Acord de Ciutat per a Castelldefels té com a missió oferir un conjunt de mesures per a la reactivació social, educativa, cultural i econòmica que establiran prioritats en la nova agenda d'actuacions municipals, des de la unitat social, cívica i política. Alhora, aquest acord de ciutat també entén que després de l'aturada generalitzada que ha provocat aquesta situació complexa, cal obrir la porta a reprendre l'activitat plantejant canvis de model i el reforç de canvis d'hàbits, especialment pel que fa referència al canvi climàtic.

L'Acord de Ciutat va començar a caminar el passat 6 de maig, quan el Ple municipal el va aprovar. Durant les darreres setmanes s'han posat en marxa cinc grups de treball: de mesures de reactivació econòmica, de mesures de reactivació social, de transformació i impuls digital, per una ciutat educadora i per un nou model urbà sostenible.

Recursos dedicats a la lluita contra la situació provocada per la COVID-19

Tot l'exposat anteriorment justifica la creació d'aquest Acord de Ciutat, però val a dir que l'Ajuntament de Castelldefels no ha estat fins ara de mans creuades.

Què ha fet l'Ajuntament per abordar la crisi del coronavirus?

L'Ajuntament va establir una gestió d'emergència per la crisi, a fi d'afrontar una situació inèdita a Castelldefels i la resta del territori. En destaquen, entre moltes altres, aquestes mesures:

- ✓ Impuls d'una **línia de subvencions per a la concessió d'ajudes**, a favor de petites i mitjanes empreses i autònoms del municipi de Castelldefels, per contrarestar els efectes de la COVID-19 i de la declaració de l'Estat d'Alarma (Màxim de 500 €) per empresa. Amb una dotació de 500.000 €.
- ✓ Posada en marxa d'una **Oficina Virtual d'Atenció al comerç i les empreses de Castelldefels** per atendre totes les consultes relacionades amb la gestió empresarial durant el període d'alarma i oferir-los assessorament tècnic.

- Personal necessari para la gestió de la subvenció:
 - 1 tècnica de Promoció Econòmica dedicada en un 70% d'abril a desembre (22.050 €)
 - 1 tècnica de Serveis Econòmics dedicada en un 40% d'abril a desembre (12.600€)
 - 1 auxiliar administrativa a temps parcial (22.000€)
- Posada en marxa de l'Oficina Virtual d'Atenció al comerç i les empreses de Castelldefels. L'oficina està formada per 4 tècnics de creació d'empreses (Grupo A2), dos d'ells ja pertanyien a la plantilla de la Guaita i es va reforçar amb 2 més (132.700,00 €)
- ✓ Posada en marxa d'una **oficina Virtual d'Atenció a persones sol·licitants de l'Ajuts al pagament del Lloguer afectades per la crisi de la COVID-19** durant el període d'alarma i oferir-los assessorament tècnic.
 - Cost Personal Directe (4 persones abril/maig; 1 persona des de 15 d'abril, 25.173,00 €)
 - Cost WEB OFICINA VIRTUAL + WEBINNAR (ESTEM AMB VOSALTRES, 2.840€)
- ✓ Lloguer d'una **plataforma Moodle per a reprendre la formació ocupacional** per mitjà d'un Entorn Virtual d'Aprenentatge (1.800,00 €)
- ✓ Programació d'un conjunt **d'accions formatives "en remot" per a empreses i persones en atur** (Vull vendre per internet, però per on començo?; 10 coses que els autònoms han de saber i ningú els hi explica; Comunicació personal i virtual; *Si la crisis te da limones, haz limonada...*)

A mode d'exemple també destacar que les empreses públiques SAC i JARFELS, han hagut d'incorporar **mesures d'higiene i de seguretat del personal**, com per exemple el equip de protecció individuals per un valor de 88.259,47 €. O, també, la intensificació de tasques relacionades amb la seguretat de la població:

- ✓ A JARFELS un equip de desinfecció amb vehicle dotat amb sistema de ruixat de desinfectant ha dedicat 3.367,5 hores de feina
- ✓ A SAC un equip hidronetejador amb Operari ha dedicat 897,75 hores i un equip de Neteja sota Contenedors amb Conductor i Operari ha dedicat 141,75 hores, **tot a fer feines d'higiene**

L'Ajuntament ha hagut de fer un pas molt important i ràpid en matèria de transformació digital. En sistemes informàtics s'ha hagut d'accelerar un pla que tenia un termini d'execució d'un any en aquests 2 mesos. Moltes àrees municipals estan dissenyant serveis específics, adaptats a aquests moments complicats. I nombroses entitats, empreses i persones estan utilitzant canals telemàtics, iniciatives per exercir el suport mutu. Cuidant-nos, cuidem el nostre veïnat més vulnerable.

Parlem de solucions ràpides per poder accedir al teletreball de gairebé 400 treballadors municipals com la posada en marxa de sistemes de videoactes, comunicació digital, activació d'un sistema comú per tot l'Ajuntament de Cita prèvia o seguiment del torn de les cues amb el mòbil i TV, visibles des del carrer, per evitar cues a espais tancats, entre d'altres.

S'ha aprovat un **Pla d'ajuda al comerç**:

- ✓ Cancel·lació de la taxa de terrasses per a 2020 des de l'inici de l'Estat d'Alarma (no es pagarà des de març a desembre) i permís per a l'ampliació de les terrasses donada la reducció d'aforament establerta per Reial Decret;
- ✓ Campanya de promoció del comerç de Castelldefels a desenvolupar pròximament dirigida a fomentar l'afluència de ciutadans als establiments de la nostra ciutat;
- ✓ Posada en marxa de la zona blava i verda a la ciutat, després de petició del Gremi de Comerç i del Gremi d'Hostaleria, per a garantir la rotació de vehicles permetent que els clients puguin accedir als seus establiments;
- ✓ Col·laboració en projectes impulsats pel Gremi de Comerç per a la dinamització del comerç local, entre ells, una nova plataforma de comerç electrònic dirigida als comerços de la ciutat (en els propers dies, el Gremi de Comerç informarà sobre les característiques del projecte); publicitat de tots aquells comerços que, durant el confinament, estaven oberts o oferien el servei de *delivery*

I un **Pla d'ajuda al turisme**:

- ✓ Estudi de la millor fórmula per reobrir el trànsit del passeig marítim segons cada fase de desconfinament, garantint el nombre més gran d'aparcaments i atenent a la nova realitat d'establir més espai entre els vianants; estudi de la implantació de les mesures que compatibilitzin l'ús de les platges en fase 2 tenint en compte els interessos de la ciutadania i del sector turístic amb les mesures de seguretat sanitàries establertes;
- ✓ Disseny d'una ambiciosa campanya de promoció turística a desenvolupar de juny a desembre tant *online* com *offline*, dirigida al visitant de proximitat (estatal i amb especial atenció al visitant de proximitat de la regió metropolitana de Barcelona i de la resta de Catalunya), amb publicitat a mitjans de comunicació, tanques publicitàries catalanes, i plataformes de promoció turística online líders en l'àmbit estatal i internacional;
- ✓ Estudi de la possibilitat de mantenir les activitats de dinamització turística per al segon semestre de l'any, en funció de les mesures sanitàries que s'estableixin, tenint en compte que són activitats que atrauen visitants a la nostra ciutat.
- ✓ Reactivació amb data 1 de juny del servei d'informació turística a les dues oficines de turisme de la ciutat (centre i platja).
- ✓ Creació de vídeos promocionals que s'han anat viralitzant a través de les nostres xarxes socials.

Cal destacar l'**increment d'intensitat laboral de l'àmbit dels serveis socials**. En aquest sentit s'han pres les següents iniciatives:

- ✓ Contractació de 5 nous tècnics més per reforçar els serveis socials.
- ✓ Increment del Servei de Teleassistència (10.000 €). Motivat per l'augment aproximat d'un 18% de demandes en el servei.
- ✓ Increment del Servei d'Atenció Domiciliària (158.000 €).
- ✓ Augment dels ajuts socials (280.200 €). A causa de la situació s'ha produït un increment del 40% de les peticions. A més, s'inclou un increment (150.000 €) per realitzar ajuts al pagament de lloguers de Persones sota els paràmetres de tutela dels Serveis Socials.
- ✓ Reforç econòmic del Servei de Menjador Social tal i com hem assenyalat anteriorment (30.000 €).
- ✓ Increment de les Ajudes Puntuals d'Urgència Social (Caixa Fixa, 8.500 €). Motivat per l'increment aproximat d'un 40% de demandes en el servei.

Segons xifres de l'àrea econòmica de l'Ajuntament de Castelldefels, s'han generat 507.168,64 € en obligacions de pagament amb el centre de cost relacionat amb la crisi del COVID-19, en factures sobre neteges, tant viàries com d'edificis, habitatge d'emergència o en menjars.

També, podem considerar que s'ha generat obligacions de pagament en conceptes de protecció civil, pla de prevenció de riscos i evacuació, polítiques d'Igualtat i programa de suport a les famílies en 169.787,19 €. (per més informació al respecte dir que els contractes menors i els contractes subscrits per procediment d'emergència estan publicats a l'espai de COVID19 del portal de transparència: <https://seu-e.cat/ca/web/castelldefels/govern-obert-i-transparencia/accio-de-govern-i-normativa/accio-de-govern-i-partits-politics/acords-i-resolucions-estat-d-alarma-covid19-204>)

Què deixarà d'ingressar l'Ajuntament?

A fi de fer accions d'urgència per a millorar la situació econòmica de diferents col·lectius de Castelldefels, l'Ajuntament redueix la seva capacitat d'obtenir ingressos. En termes de mesures fiscals i econòmiques aprovades, la repercussió a nivell dels ingressos ha estat aquesta:

- ✓ Per l'ordenança número 14 a l'apartat de Meses i Cadires es va aprovar al Ple del dia 26.05.2020 una disposició addicional 3ª, per la que es suspenia el cobrament per al 2020 de la taxa. La repercussió econòmica d'aquesta mesura implica deixar d'ingressar 250.000 €.
- ✓ Respecte al calendari fiscal es va modificar pel Decret d'alcaldia a data 26.03.2020 i 31.03.2020 l'ampliació de terminis d'alguns impostos i taxes. Aquesta mesura no té implicació a nivell d'ingressos.

- ✓ Pel que respecta a les guinguetes de la platja, no és necessari aprovar cap decret per deixar de cobrar la part del temps que no pot prestar el servei que també és regulat normativament. La repercussió econòmica d'aquesta mesura implica deixar d'ingressar 65.000 €.
- Zona Blava gratuïta durant el període d'Estat d'Alarma. La repercussió econòmica d'aquesta mesura implica deixar d'ingressar 550.000 €.

Destacar que deixar de tenir ingressos representa minvar el marge de maniobra per fer front a noves actuacions per part de l'Ajuntament. A aquesta situació s'ha de sumar el que no ingressarà, que ja es té clar a dia d'avui. Parlem, entre d'altres, de:

- Preu Públic Casa dels Infants. La repercussió econòmica d'aquesta mesura implica deixar d'ingressar 345.000,00 €.
- Preu Pública Utilització Instal·lacions Esportives. La repercussió econòmica d'aquesta mesura implica deixar d'ingressar 600.000,00 €.
- Preu Públic Serveis Culturals. La repercussió econòmica d'aquesta mesura implica deixar d'ingressar 145.000,00 €.

O bé el que s'estima que no ingressarà de aquí a final d'any. En aquest sentit, i com esdevé a la resta de la regió metropolitana de Barcelona, els serveis econòmics de l'Ajuntament estimen una forta caiguda en els ingressos de l'Impost Increment Valor Terrenys Nat. Urb. (Plusvàlua), l'Impost sobre Construccions, Instal·lacions i Obres i la Taxa Serveis Urbanístics. Hem de ser prudents. En resum, el global de l'estimació d'Ingressos, segons l'àrea d'economia de l'Ajuntament, ascendeix a 9.035.000 €.

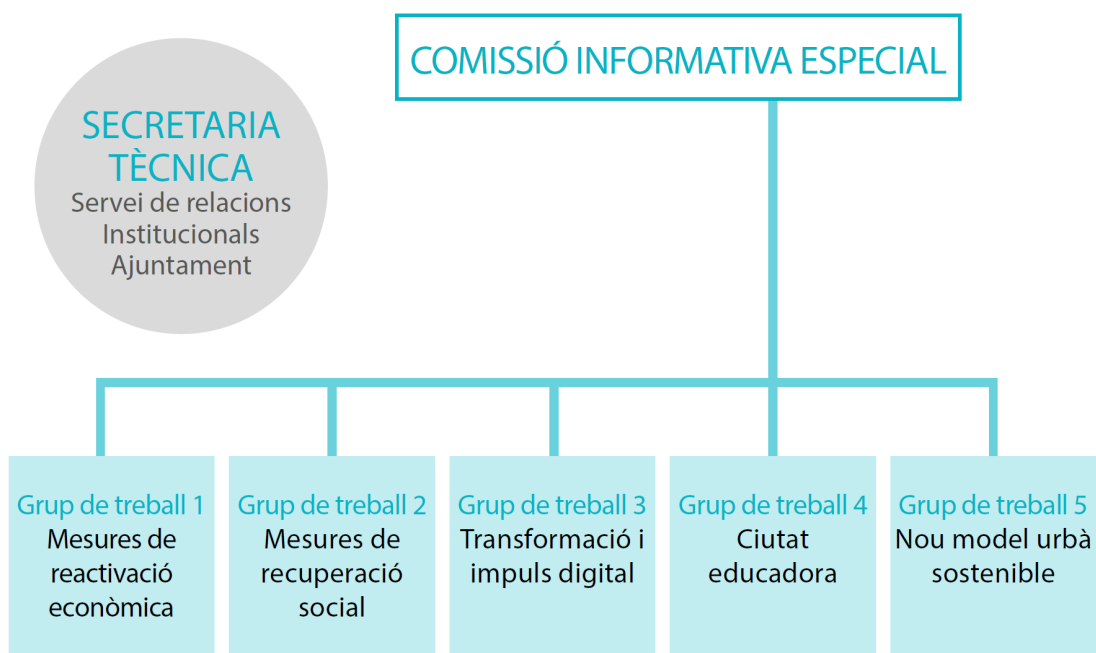
Metodologia

Per crear l'Acord de Ciutat per Castelldefels, es va realitzar un treball conjunt amb els i les principals agents econòmics, socials, cívics, culturals, esportius i educatius, i també amb els grups polítics de l'Ajuntament de Castelldefels.

Per tal de coordinar la governança d'aquest treball en xarxa i sempre segons els criteris generals fixats al Ple Ordinari de l'Ajuntament de 6 de maig de 2020, es va dotar l'Acord d'una estructura coherent que ha pivotat sobre una Comissió Informativa Especial i cinc grups de treball. Com a element de suport professional, el personal de l'alcaldia ha actuat com a Secretaria Tècnica de l'Acord de Ciutat. Amb la cooperació dels diferents grups de professionals de l'Ajuntament que a més han realitzat tasques de coordinació tècnica i administrativa dels diferents grups de treball.

Cada grup de treball ha estat presidit per un membre electe de Govern municipal, coordinat per dos funcionaris especialistes i ha comptat amb la participació de tots els grups polítics municipals, així com representants i membres de diferents entitats i organitzacions locals o d'abast comarcal. Hi ha hagut sessions dels grups per videoconferència i presencials.

Als diferents grups s'han presentat propostes que s'han debatut i treballat i han estat analitzades per l'equip tècnic a fi d'analitzar la seva viabilitat en el marc de les seves limitacions legals, competencials i pressupostàries. Aquelles propostes viables han estat traslladades a aquest document, bé de manera directa o transaccionades amb altres mesures. També s'han incorporat mesures previstes pel govern municipal en relació als diferents eixos estratègics.



LA REACTIVACIÓ ECONÒMICA DE LA CIUTAT

Eixos estratègics i mesures

La propagació de la pandèmia arreu del món i el confinament massiu de la ciutadania per frenar la cadena de contagis ha provocat una crisi social i econòmica de gran envergadura. Això està comportant el tancament de comerços i empreses arreu, una caiguda important dels seus ingressos i l'increment de l'atur i, per tant, també de les necessitats socials.

Diferents informes i previsions d'institucions internacionals preveuen una recessió econòmica sense precedents a nivell mundial, que impactarà de manera molt directa sobre les persones i les empreses. Davant aquest fet, les administracions públiques, com ara la Generalitat de Catalunya, el Govern d'Espanya, l'UE o l'FMI, estan elaborant plans de reactivació social i econòmica.

Tots els indicadors preveuen que la crisi provocarà un augment encara més important de la xifra d'atur, per la qual cosa es consideren prioritàries les polítiques actives d'ocupació que permetin l'accés al mercat laboral.

Resulta clau el desenvolupament d'accions i recursos per aconseguir que l'activitat econòmica bategui a Castelldefels i que les inversions previstes puguin continuar endavant. Tot plegat, per facilitar l'obtenció de feina a empreses locals i poder, així, mantenir el major nombre possible de llocs de treball. **L'Ajuntament de Castelldefels ha d'afrontar aquesta crisi actuant com a motor de promoció econòmica.**

Per això es necessari continuar afrontant mesures de contingència econòmica, centrades en la informació, assessorament i suport a l'activitat empresarial de la ciutat, amb l'objectiu d'aconseguir la continuïtat dels negocis, comerços i restaurants i el manteniment de l'ocupació. Amb accions i ajudes que es desenvolupin amb la major agilitat possible i simplificant al màxim els tràmits necessaris.

Però també es contemplen propostes de reactivació econòmica centrades en la transformació dels sectors tradicionals i en els nous sectors, amb la innovació i les tecnologies intel·ligents com a eines per a la transformació digital. En aquesta fase també es contemplaran mesures específiques per l'activació del mercat laboral.

Urgeix adaptar les prioritats i les polítiques públiques locals i fiscals a la nova realitat del mercat de treball, amb preferència d'aquelles mesures socials i econòmiques com la contractació indefinida, els canvis normatius i l'aplicació de recursos amb la base de la cohesió social, mitjançant la concertació amb els agents socials i econòmics.

Eix estratègic un. Reactivació Econòmica

Activar mesures d'atenció i recol·locació de les persones que han quedat a l'atur

Objectius.

Restablir quan abans el nivell d'ocupació previ a la crisi

Minimitzar el seu impacte quant a destrucció de teixit empresarial i llocs de treball

Millorar l'ocupabilitat dels treballadors/es, especialment dels que hi són en risc d'exclusió social.

Fomentar la responsabilitat social empresarial.

Per afrontar amb garanties la crisi econòmica actual es fa del tot imprescindible aplicar actuacions immediates per frenar la progressiva destrucció de llocs de treball. Cal, doncs, dotar de recursos propis aquest àmbit, prioritzant la creació d'ocupació sostenible i de qualitat i també les ajudes a aquells sectors que en puguin generar. Així mateix, també és necessari vetllar perquè no disminueixin els recursos d'altres administracions que serveixen per finançar les polítiques d'ocupació municipals.

Mesures:

1. Crear un nou servei d'orientació i recol·locació de persones que han quedat sense feina com a conseqüència de la Covid 19, amb la inclusió de:
 - ✓ Un nou servei d'acompanyament per a la sol·licitud digital de la nova prestació de l'Ingrés Mínim Vital.
 - ✓ Un fons de contingència i ajuts per a persones afectades per ERTOS o que hagin perdut la seva feina com a conseqüència de la Covid-19.
 - ✓ Un nou espai de comunicació i coordinació amb tots els agents locals que presten serveis d'orientació laboral i/o formació ocupacional amb l'objectiu d'optimitzar recursos i millorar la derivació de persones.
 - ✓ Incloure la visió de gènere en els diversos dispositius i programes d'inserció laboral
 - ✓ Itineraris ocupacionals que incloguin diverses actuacions adaptades a les necessitats de les persones en atur, especialment les que suporten més dificultats: joves, dones i persones més grans de 55 anys, entre d'altres.

2. Reforçar i reformular les polítiques actives vinculades als plans d'ocupació així com tots els programes de contractació subvencionada adreçada al sector privat, tenint en compte qüestions com ara:
 - ✓ Incloure mesures de ponderació o de reserva de places per persones amb discapacitats psíquiques o malalties mentals.
 - ✓ Millorar l'acompanyament i l'enfocament integral de les persones contractades a través de les polítiques actives.
 - ✓ Reforçar les polítiques actives d'ocupació en col·laboració directa amb el sector privat mitjançant formules que impulsin la creació de llocs de treball a les empreses.
3. Creació i impuls d'una xarxa d'empreses compromeses amb el seu entorn més proper i sensibles a la responsabilitat social.
4. Desenvolupar una **Fira Virtual d'Ocupació**, un esdeveniment on empreses i institucions oferiran **ofertes de feina** i on disposaran de xats en directe per poder interactuar amb els visitants i comptar amb un ampli programa d'activitats online.
5. Donar suport a les iniciatives locals d'atenció a les persones aturades impulsades per organitzacions del tercer sector com l'Espai d'atenció integral de la Creu Roja de Castelldefels i "L'Imperfect" de l'Església Evangelista
6. Estudiar la viabilitat d'un programa ocupacional que fomenti la contractació de persones desocupades com a cuidadores de persones dependents i resolgui problemes de conciliació a persones treballadores i autònoms.
7. Impulsar un programa de transformació i capacitatí professional cap a l'economia verda i l'economia circular, adreçat a persones en atur on en actiu de sectors en recessió, així com a petites empreses i autònoms.
8. Potenciar l'orientació laboral a persones a l'atur, mitjançant recerca activa, oferint recursos ocupacionals amb mitjans informàtics i suport tècnic, així com accions formatives per a la recerca d'ocupació.
9. Reforçar la borsa de treball, signant convenis amb empreses i autònoms locals per a la cobertura dels llocs de treball.

Eix estratègic dos. Reactivació Econòmica

Impulsar accions per a la reactivació econòmica del teixit productiu local

Objectius.

Reactivar quan abans l'activitat econòmica preservant salut i seguretat de les persones

Minimitzar l'impacte de la crisi quant a destrucció d'empreses i llocs de treball.

Impulsar polítiques de creació d'una ocupació digna i de qualitat

La caiguda d'ingressos derivat de la situació de pandèmia i els seus efectes en l'economia de la ciutat i de l'ocupació exigeixen polítiques urgents que contribueixin a enfortir les empreses i els autònoms, a mantenir els llocs de treball i a crear-ne de nous. També resulta important ajudar l'empresa a reforçar en els canals de comunicació (plataformes amb continguts, xarxes socials, venda en línia...) adaptació de la cadena de producció, amb criteris de proximitat i menys intermediaris repensar els models de nous negocis (més digitalitzats i amb més servei, incorporant innovació en el procés d'encàrrec i entrega, i amb menys espai físic).

Mesures:

10. **Impulsar una nova línia de subvencions** adreçada a autònoms, comerços i empreses de la ciutat que tingui per objectiu cobrir parcialment les despeses vinculades a:

- Lloguers
- Subministres
- Quotes del RETA
- Despeses salarials
- Estudis de reorganització dels espais de l'establiment
- Consultoria per a la viabilitat, reorientació estratègica i reactivació econòmica
- Mesures sanitàries o sistemes de protecció per reactivar l'activitat habitual, sempre que obeeixin a la implantació de mesures relacionades amb el COVID-19.
- Projectes de digitalització i modernització dels establiments comercials
- Qualsevol altre inversió relacionada amb l'adaptació de la seva activitat empresarial, sempre que obeeixin a la implantació de mesures relacionades amb el COVID-19

11. Incloure a la carta de serveis de la Guaita (centre de suport a l'economia) un conjunt de **serveis gratuïts de consultoria i d'acompanyament específics** per a les necessitats empresarials post Covid-19 de Castelldefels com ara:
 - ✓ Serveis d'acompanyament a la digitalització empresarial, especialment per activitats vinculades al comerç, els serveis, l'hostaleria i la restauració.
 - ✓ Serveis de consultoria per a la reorientació estratègica i reactivació empresarial d'empreses de la ciutat
 - ✓ Serveis d'acompanyament a la compra i venda d'empreses i comerços per assegurar la seva continuïtat
12. **Promoure espais de col·laboració empresarial** i de col·laboració públic-privada amb l'objectiu de promoure relacions comercials de proximitat.
13. **Formació en l'àmbit de les empreses segons necessitats específiques**, tecnològiques i de relacions laborals. Accions formatives en gestió adaptada al seu mercat i el seu perfil; difusió de casos d'èxit empresarial i acords laborals amb ponents de Castelldefels.

Eix estratègic tres. Reactivació Econòmica

Fomentar el consum en el comerç local de proximitat dotant-lo d'eines necessàries per fer front al context post Covid-19

Objectius.

Conscienciar la ciutadania de la importància de consumir en el comerç de proximitat. Reforçar la posició del comerç de proximitat davant els nous reptes provocats per la Covid-19.

Els establiments comercials són un element vertebrador dels nostres barris. Ara més que mai, és necessari que es consumeixin a la ciutat, tant des de la perspectiva de l'actual situació sanitària, com per a la reactivació econòmica local. Incentivar aquest consum responsable i de proximitat és necessari perquè els nostres establiments comercials i de restauració afrontin els seus nous reptes, en una etapa on la transformació digital del sector és fonamental.

Mesures:

14. Fer **us de les possibilitats de les tecnologies i els sistemes de geolocalització** per identificar i donar a conèixer l'oferta comercial i gastronòmica local.
15. Impulsar una **campanya de promoció i foment del comerç local, mercats, restauració i productes de proximitat**, posant en valor la tasca dels comerciants per cobrir les necessitats del ciutadà i demanant el compromís amb el sector, tot consumint, de manera responsable, a Castelldefels.
16. Promocionar la inclusió del comerç local en la **plataforma eCommerce** del Gremi.
17. **Serveis d'acompanyament a la digitalització empresarial**, especialment per activitats vinculades al comerç, els serveis, l'hostaleria i la restauració.
18. Posada en marxa de **campanyes de dinamització comercial en format digital** com ara la *Shopping Night Online*.
19. Servei de mediació en lloguers per a comerços i restaurants des del Centre de Mediació i Convivència Ciutadana, per a trobar alternatives a les problemàtiques derivades de la reducció d'ingressos.

Eix estratègic quatre. Reactivació Econòmica

Reforçar l'aposta municipal per una estratègia turística de qualitat, sostenible, respectuosa amb el medi ambient i amb el benestar de la ciutadania

Objectius.

Gestionar el turisme de futur evitant efectes negatius en medi ambient, mercat de l'habitatge o conflictes cívics.

Contribuir a mostrar Castelldefels com a destí turístic de qualitat i segur.

En aquesta nova etapa probablement serà clau presentar-nos com una ciutat segura, a més d'oberta, cosmopolita, i amb una gran oferta cultural i gastronòmica. Cal oferir seguretat per emprendre la recuperació del sector turístic, tan important per a la nostra economia, posant èmfasi en l'excel·lència i diversitat d'oferta que produeix la pròpia ciutat

Mesures:

20. **Campanyes de comunicació innovadores** i de cert abast territorial posant en valor els elements característics de la ciutat amb un objectiu d'atracció turística.
21. Es desenvoluparan diferents **accions per reactivar la demanda turística a la ciutat**, potenciant la despesa dels visitants en els sectors comercial, de restauració i turístic com ara la posada en circulació de bons o paquets, sortejos d'estades dobles a la ciutat o paquets d'experiències.
22. Esdevenir un destí turístic innovador suportat sobre una **infraestructura tecnològica que asseguri un desenvolupament sostenible i accessible per a tothom** i que incrementi la qualitat de l'experiència del visitant.
23. **Programació cultural, artística i musical a les places i als carrers de Castelldefels.** El dinamisme cultural és generador d'interès turístic i de trànsit sostenible de persones a la ciutat, ajudant també a la reactivació de la restauració i del comerç i creant sensació de normalitat.

Eix estratègic cinc. Reactivació Econòmica

Estudiar les vies de finançament més adequades per cobrir les noves necessitats post-COVID-19, reformulant pressupost i fiscalitat municipal

Objectius.

Reduir les despeses de funcionament de comerços, restaurants i petites empreses.
Ajustar els comptes públics a noves prioritats

L'administració local també ha d'adaptar-se a aquest context de canvi i crisi. Per això es modifica el Pressupost 2020 perquè esdevingui una eina per ajudar a la superar la crisi COVID-19. Així mateix des de l'Ajuntament es revisen aquelles despeses previstes abans de la pandèmia, que no s'han executat per a destinar-les a les mesures contemplades en aquest Acord de Ciutat.

Mesures:

24. Establir criteris quant a:

- **L'ajornament del pagament de taxes i impostos** vinculats a la gestió de les **activitats de serveis i empresarials**
- **Tenir en compte la situació de crisi respecte** els impostos municipals, taxes i preus públics per als propers anys vinculats a la gestió de les activitats de serveis i empresarials
- **Modificar els criteris d'alguns d'aquests impostos, taxes i preus públics en casos molt concrets i amb molta incidència en les activitats empresarials** amb més representació al teixit productiu de Castelldefels.
- **Racionalitzar els espais públics per a terrasses de bars i restaurants, parcs i platges**

25. Efectuar **una revisió integral del pressupost municipal** de l'exercici del 2020 PostCovid, atendre les mesures preses en l'Acord de Ciutat. **Un Pressupost municipal realista davant la nova situació econòmica i social que pateix la ciutat**, atenció a les famílies, col·lectius més vulnerables com la gent gran i en la promoció econòmica, creació d'ocupació i reactivació del comerç i del turisme.

26. Instar al govern d'Espanya i als grups parlamentaris del Congrés dels Diputats a aprovar una modificació de la Llei Orgànica 2/2012 de 27 d'abril, d'Estabilitat Pressupostària i Sostenibilitat Financera per tal que aquelles corporacions locals que disposin d'una situació financera sanejada, i disposin de **romanents de tresoreria per despeses generals positius, els puguin aplicar lliurement**, i que aquesta aplicació no afecti al càlcul de l'estabilitat pressupostària de les entitats locals.

Eix estratègic sis. Reactivació Econòmica

Un Ajuntament que adapta la seva gestió, contractació i pressupost a un context de crisi a fi de reactivar l'economia local i ajudar els col·lectius més vulnerables.

Objectius.

Contribuir al dinamisme del teixit productiu de la ciutat.

Resolució àgil de tràmits i gestions d'empreses.

Foment de la Responsabilitat Social Corporativa.

A més, cal reforçar els serveis municipals que han d'atendre les noves necessitats socials generades per aquesta pandèmia, des de la transparència, la reducció de la burocràcia, l'administració electrònica i els compromisos de qualitat.

Mesures:

27. Facilitar la continuïtat i pròrroga de la contractació pública sense interrompre la licitació pública d'obres i serveis i impulsar-la de manera ràpida amb criteris homogenis, estudiant, en cada cas, els canvis derivats de la nova situació.
28. Impulsar la licitació d'obres i serveis flexibilitzant mesures per agilitzar processos
29. Promoure la inclusió de criteris i clàusules socials en els procediments de contractació pública per afavorir la responsabilitat social corporativa.
30. Vetllar per la protecció de la salut de totes les persones que treballen en empreses que depenen directa o indirectament de la contractació pública a través de la Coordinació de les Activitats Empresarials
31. Agilitzar els procediments administratius i acotar els terminis dins dels marges de mínims previstos a la legalitat, en especial a l'atorgament de llicències, modificacions i pròrrogues relatives a sectors d'especial interès econòmic pel municipi o en aquells casos d'especial necessitat.
32. Impulsar una oficina *on line* d'atenció a les empreses, amb la creació d'un equip de personal tècnic multidisciplinari que aprofiti les eines digitals per resoldre tràmits, gestions, acompanyaments tècnics i dubtes vinculades amb els fets vitals empresarials.

Eix estratègic set. Reactivació Econòmica

Aprofitar l'oportunitat de les TIC, així com la proximitat de la ciutat a l'ecosistema d'innovació de l'UPC-PMT per impulsar mesures per al foment de la innovació, la tecnologia i la digitalització; elements clau per a la consolidació empresarial i el foment d'un nou model productiu.

Objectius.

Apostar per la innovació i les TIC per al foment d'un nou model productiu.
Identificar iniciatives empresarials d'èxit relacionades amb el concepte de la transformació digital.

Mesures:

33. Incloure en la nova línia de subvencions municipals per a autònoms, comerços i empreses de Castelldefels les despeses ocasionades per projectes de digitalització i modernització empresarial
34. Reforçar l'aposta per a la identificació i incubació d'iniciatives empresarials de base tecnològica sorgides a la zona d'influència del Parc Mediterrani de la Tecnologia (UPC-PMT) com ara la incubadora d'empreses fotòniques, la incubadora de l'Agència Aeroespacial Europea i la creació d'un espai municipal d'acceleració empresarial.
35. Reprendre els estudis encarregats per l'Ajuntament de projecció internacional i el pla de treball *Smart City* com a possibles fulls de ruta cap a un nou model productiu i d'especialització empresarial.
36. Impulsar mesures de transferència de la tecnologia entre el campus universitari de Castelldefels i les pimes del territori.

LA RECUPERACIÓ SOCIAL DE CASTELLDEFELS

Eixos estratègics i mesures

La pandèmia de la Covid-19 ens ha obligat a adoptar mesures contundents per contenir el creixement dels contagis i evitar el col·lapse del sistema de salut pública. Així, durant l'estat d'alarma es van fixar com a essencials alguns serveis, es va decretar l'aturada de tota l'activitat productiva i de servei que no entrés dins d'aquesta categoria; es va limitar la mobilitat de la població a les accions imprescindibles i es van introduir mesures com els ERTO (Expedient de Regulació Temporal d'Ocupació), destinats a evitar la destrucció de llocs de treball.

Aquest context ha afectat la capacitat de les famílies de garantir les seves necessitats bàsiques per la caiguda o la desaparició dels ingressos; però també ha agreujat la situació de persones i famílies que abans d'aquesta crisi ja es trobaven en una situació de precarietat. **La pandèmia ha fet aflorar situacions específiques que no es tenien identificades** i amb les quals s'ha començat a treballar des de l'inici de l'estat d'alarma. Entre ells, l'existència de **nous episodis d'exclusió habitacional que demanden noves polítiques d'habitatge**. L'ajut a totes aquestes persones que fins ara no requerien el treball dels serveis socials o de l'oficina local habitatge o no s'hi havien dirigit fins ara implica sumar un número important de noves atencions (més del 30%) que es continuaran prestant els propers mesos i anys.

Les aliances entre el sector privat, el sector públic, entitats del tercer sector i la ciutadania són crucials per doblegar la COVID-19. En el futur **col·laborar serà igual de necessari per a sumar forces** i afrontar els reptes econòmics, socials i ambientals que vindran, i superar-los amb èxit. Per això resulta clau que les entitats locals puguin desenvolupar mesures que el propi sector ja reivindicava en la majoria de casos i que els permeti transformar-se i així ser fonamentals en una societat que ja no serà la mateixa.

S'ha posat de manifest també la necessitat de **blindar els serveis públics de Salut** i la capacitat de resposta de les àrees bàsiques de Salut, així com reforçar les polítiques socials amb ajuts específics a persones i famílies, en especial col·lectius vulnerables.

Les crisis accentuen les desigualtats i per això cal dissenyar polítiques públiques i accions destinades a aconseguir **la igualtat efectiva entre dones i homes**, reduir la bretxa salarial i pal·liar els efectes de la violència masclista i l'assetjament laboral. Resulta fonamental, així mateix considerar els reptes demogràfics de l'envelliment de la població tant en la planificació així imprescindible considerar els reptes de l'envelliment progressiu en la planificació municipal, així com reforçar l'atenció a la gent gran, **fomentant polítiques d'envelliment actiu adaptades** al context de prevenció de contagis.

Eix estratègic un. [Recuperació Social](#)

Prioritzar el suport i acompanyament a col·lectius i persones vulnerables

Objectius.

Assegurar la cobertura de les necessitats bàsiques de la ciutadania davant l'increment de les situacions de vulnerabilitat i situacions en risc social.

Garantir l'accés als subministraments bàsics de les llars de Castelldefels

Reforçar la capacitat d'intervenció dels equips socials d'Acció Social

El suport a les famílies amb dificultats econòmiques, afectades per ERTO, acomiadaments o altres situacions provocades per la crisi, que han vist minvats els seus ingressos econòmics i que no poden fer front a cobrir les seves despeses essencials com el lloguer, subministraments, alimentació, higiene i d'altres, és una part essencial d'aquest Acord:

Mesures:

37. Incrementar la dotació econòmica de la convocatòria que regula les Bases de Subvencions a entitats socials per tal que aquestes ofereixin el seu suport a persones/famílies en situació de risc social per cobrir les seves necessitats bàsiques de manutenció, accés a l'habitatge i acompanyament social.
38. Reforçar la **Xarxa de Protecció a persones** i famílies en situació de vulnerabilitat per tal de prestar un servei d'atenció i seguiment telefònic i presencial a les famílies que sol·licitin informació per a la tramitació de qualsevol tipus d'ajut, sigui de l'àmbit municipal com autonòmic.
39. Crear una comissió que permeti avançar, de manera dialogada amb les entitats del sector en la creació d'un **espai integral a les persones** que complementi la cartera pública de serveis socials.
40. Intensificar la **col·laboració amb entitats del Tercer Sector**, atesa la seva implicació amb determinats col·lectius vulnerables.
41. **Reforçar el servei a domicili per als cuidadors** que necessitin suport per evitar el seu desbordament.
42. Mesures addicionals per **proporcionar una alimentació adequada** a la població infantil, en coordinació amb les entitats socials i la xarxa educativa.
43. Reforçar la participació de les entitats en el banc d'aliments i del treball en xarxa per als usuaris i usuàries del Centre de Salut Mental d'Adults.

44. Instar la Generalitat i el Govern d'Espanya a ampliar les ajudes per a la conciliació de treballadores i treballadors amb fills i filles a càrrec.
45. Revisar els preus aplicats als col·lectius més vulnerables i/o més afectats per la crisi a les instal·lacions municipals.
46. Vetllar per solucions d'acollida i relació de les persones sense llar.
47. Millorar l'experiència i qualitat de vida de les persones amb mobilitat reduïda.
48. Fomentar la difusió del **Servei de Primera Acollida** i els recursos del municipi a l'abast de les persones migrants.
49. Disposar d'un sistema d'indicadors que permetin analitzar la situació de vulnerabilitat i afectació de la crisi al municipi, amb dades sobre prestacions socials, situacions d'emergència habitacional, etc).

Eix estratègic dos. Recuperació Social

Reforçar la comunitat local, la societat civil i el treball en xarxa amb les entitats

Objectius.

Ajudar les entitats a adaptar la seva gestió en l'etapa postCovid19

Reforçar la xarxa de voluntariat de manera coordinada amb les entitats de Castelldefels.

Com en molts àmbits, la crisi del Coronavirus ha posat de manifest la necessitat d'accelerar canvis en els mètodes habituals de la gestió de les entitats. D'altra banda, la impossibilitat de moltes associacions de desenvolupar projectes i serveis ha tingut una contundent reducció d'ingressos i les dificultats per fer front a les seves despeses generals i de manteniment. Però en determinats casos també la reducció de capital social derivada de la manca d'activitat.

Una altra lectura de la crisi és la necessitat de cercar fórmules de cooperació veïnals i de voluntariat que en moments de crisi esdevinguin de gran importància per ajudar i cooperar en tasques comunitàries i de solidaritat, així com comptar amb un acte de Ciutat on es reconegui les víctimes i el voluntariat i professionals que han posat el millor d'ells per lluitar contra la pandèmia.

Mesures:

50. Organitzar un acte en record per les víctimes de la Covid-19 i d'agraïment als col·lectius que han estat en primera línia al llarg de la crisi sanitària. Així mateix, crear un espai permanent en homenatge a les víctimes.
51. Formar a les entitats per fer tramitacions administratives a les seues electròniques de l'administració local i d'altres institucions.
52. Creació d'una xarxa de voluntariat per donar suport als professionals en tasques d'emergència, dependència, acompanyament etc.
53. Impulsar, d'acord amb el teixit associatiu, tallers i trobades per desenvolupar activitats de coordinació, gimnàstica correctiva i xerrades.
54. Impulsar la creació d'un calendari local que contribueixi a la divulgació de les iniciatives socials a Castelldefels: dotze mesos, més que dotze causes.

55. Coordinar amb els supermercats i mercat del municipi línies de cooperació d'ajuda als col·lectius més vulnerables.
56. Impulsar el *coworking* associatiu de retorn social.
57. Nous espais de deliberació associativa. Estudiar la possibilitat de la creació del Consell Municipal de Participació i impuls de xarxes d'entitats.

Eix estratègic tres. Recuperació Social

Suport i acompanyament a la gent gran, persones dependents i amb discapacitats

Objectius.

Garantir la continuïtat del suport formal a les persones amb dependència .
Combatre la soledat no desitjada i l'aïllament de les persones grans.
Prevenir l'impacte emocional en les persones grans provocat per la distanciament social.
Garantir la continuïtat del suport a les persones amb discapacitat
Vetllar per la sostenibilitat econòmica de les entitats de discapacitat i la continuïtat dels seus projectes

Cal posar de relleu l'impacte sobre la gent gran de les mesures relacionades amb l'estat d'alarma, el confinament i el distanciament social, així com les limitacions per recuperar cert tipus d'activitats. També cal posar de manifest la importància de serveis com el de teleassistència, que facilita el contacte periòdic i la capacitat d'avisar en cas d'emergència.

Respecte a les persones amb discapacitats, cal destacar la limitació per al desenvolupament personal i per al desenvolupament formatiu i econòmic (tancament de centres ocupacionals i de formació), així com els efectes del confinament de les persones amb discapacitat i dels seus familiars o cuidadors, especialment pel que fa a la salut mental.

Mesures:

58. Reforçar l'atenció a la gent gran a través de plans de programes d'envelliment actiu, de millora de l'atenció sanitària, de participació social i de voluntariat (per a visites, compres de necessitats bàsiques en persones que viuen soles, etc)
59. Incloure al programa de les Jornades de la Gent Gran una secció transversal per debatre i plantejar les necessitats i el futur de la Gent Gran de Castelldefels.
60. Promoure el seguiment de la gent gran com a col·lectiu greument afectat per la crisi, parant atenció a les seves necessitats i desenvolupant eines d'incorporació de la seva veu i d'identificació de problemàtiques.
61. Plantejar a les residències locals programes de **suport psicològic** per pal·liar els efectes que la solitud té en la gent gran.
62. **Ajudes i reforçament de la Dependència**, tant de les persones usuàries com de les persones i empreses treballadores, tant l'ajuda a domicili com els centres d'atenció residencial.

63. **Consolidar i reforçar els serveis i recursos sobre Dependència**, tant de les persones usuàries com de les persones i empreses treballadores, tant l'ajuda a domicili com els centres d'atenció residencial.
64. Vetllar perquè es compleixin els criteris de servei públic en la gestió del Servei d'Atenció Domiciliària.
65. Reforçar **espai relacional i de respir per a les famílies amb persones amb discapacitats**

Eix estratègic quatre. Recuperació Social

Evitar l'exclusió residencial i adaptar a la nova normalitat les polítiques d'habitatge

Objectius.

Reforçar el parc d'habitatge públic.

Evitar la pèrdua de l'habitatge per impagament del lloguer o la hipoteca.

Reforçar els mecanismes i la capacitat de resposta davant de situacions de vulnerabilitat en matèria d'habitatge.

L'impacte econòmic de la crisi sanitària provocada pel COVID-19 pot agreujar el risc de pèrdua de l'habitatge per part de moltes famílies de la ciutat per incapacitat de fer front al pagament de rendes de lloguer o quotes hipotecàries. Davant d'aquestes dificultats, l'Ajuntament de Castelldefels impulsarà un seguit de mesures tenint en compte el marc legal actual i per protegir el dret fonamental d'accés a un habitatge digne.

Mesures:

66. **Reforçar l'Oficina Local d'Habitatge** per facilitar la mediació entre propietaris i llogaters i procurar l'adequació de la situació contractual dels habitatges a la situació de crisi.
67. **Ampliar el servei de mediació** també als contractes de lloguer de locals comercials que hagin vist afectada la seva activitat per la crisi sanitària.
68. **Intensificar l'acompanyament dels serveis socials** municipals per a prevenir i evitar els desnonaments en casos de vulnerabilitat.
69. Vetllar, des de l'Ajuntament de Castelldefels perquè **no es talli els subministraments en els habitatges de les persones i famílies vulnerables.**
70. **Crear una línia d'ajuts d'urgència destinats al pagament de lloguers complementària** a les de la Generalitat i el Govern de l'Estat i que cobreixi a aquelles persones que queden fora de les convocatòries.
71. **Reforçar econòmicament línies d'ajuts a persones en situació de vulnerabilitat** per fer front a situacions de derrames per qüestions estructurals i de subministraments bàsics en comunitats amb dificultats
72. Ampliar la disponibilitat d'habitatges destinats a **Habitatge d'Exclusió Social**
73. Suport municipal a les demandes davant la Generalitat d'habitatge tutelat o espais residencials de proximitat que fa el **col·lectiu de persones amb discapacitats.**
74. Crear Places per **habitatge social d'emergència per a casos derivats del Centre de Salut Mental.**

Eix estratègic cinc. Recuperació Social

Vetllar per reforçar el sistema de Salut Pública a Castelldefels

Objectius.

Recuperar la normalitat de l'activitat assistencial dels centres sanitaris de la ciutat.
Mantenir la capacitat operativa per fer front a possibles rebrots per la Covid-19.
Tractar els problemes de salut mental derivats de la situació de crisi sanitària, les mesures de confinament i de distanciament social.
Reforçar la xarxa de Salut Pública a Castelldefels.

L'extensió de la pandèmia al territori ha posat de manifest la necessitat de prioritzar la fortalesa del sistema pública de salut. Per això cal un sistema públic, universal i incrementar la despesa destinada a salut, que garanteixi l'equitat territorial i la qualitat assistencial, que afavoreixi el desenvolupament de la recerca i la innovació i faciliti el desenvolupament de la indústria relacionada amb la salut. Una xarxa de Salut Pública basat també en la cooperació amb els ajuntaments, com el de Castelldefels.

Mesures:

75. Impulsar accions institucionals de l'Ajuntament de Castelldefels davant la Generalitat, institució competent per a:

- ✓ Reforçar el personal sanitari als dos centres de Salut i del futur tercer CAP.
- ✓ Reforçar recursos sanitaris i de personal en les residències de Gent Gran i crear una residència pública a Castelldefels.
- ✓ Disposar de dades sanitàries i d'afectació de la COVID a les residències locals
- ✓ Permetre als municipis poden assumir competències d'inspecció i de seguiment d'activitats de les Residències Geriàtriques.
- ✓ Desenvolupar mecanismes que permetin als ajuntaments fer seguiment d'existències i criteris de distribució d'EPIs i respiradors, seguiment de la medicalització d'espais com albergs, hotels, etc. Inventari de capacitats i utilització.
- ✓ Criteris de derivació de persones contagiades a espais medicalitzats i garanties d'aïllament i tractaments adequats en les residències de gent gran, així com la formació i suport a les persones treballadores del sector
- ✓ Solucions per a la realització de tests de caràcter universal, prioritzant residents, treballadors del sector sanitari i sociosanitari i col·lectius vulnerables.
- ✓ Crear una mesa per al reforçament dels serveis públics sanitaris, sociosanitaris i residencials, tant en inversions com en qualitat de l'ocupació.

76. Continuar la cooperació i suport des de l'Ajuntament a les dues àrees bàsiques de Salut quant a infraestructura, logística i transport a fi de recuperar la normalitat assistencial.
77. Crear una Comissió local Covid19 per assessorar sobre protocols d'actuació en cas de rebrot, anàlisi de la situació sanitària a Castelldefels i seguiment d'indicadors i prevenció de contagis en coordinació amb la Generalitat
78. Continuar la neteja amb desinfectant en zones sensibles del municipi i dels seus barris especialment en mobiliari urbà.
79. Quant a noves mesures sobre Salut mental, la situació d'excepcionalitat que vivim ha afectat especialment la salut mental de les persones. En relació a aquest problema, es proposa crear una Taula de Salut Mental local, amb representació de professionals, institucions i entitats.
80. Treballar perquè sigui una realitat la creació de l'hospital de dia de salut mental i la creació d'un CAS al tercer ambulatori de Castelldefels
81. Vetllar perquè es pugui crear un Servei de Rehabilitació Comunitària a la ciutat (actualment a Viladecans).
82. Millorar la coordinació entre el Centre de Salut Mental i els professionals municipals.
83. Creació de xarxa de voluntariat en salut mental o establir col·laboracions entre xarxa actual de voluntariat i el municipi.
84. Organitzar accions formatives o de sensibilització en Salut Mental adreçades a les persones que realitzen la valoració del grau de dependència.
85. Estudiar la possibilitat de crear un espai municipal per a activitats de Salut Mental.

Eix estratègic sis. Recuperació Social

La perspectiva de gènere i el respecte a la diversitat sexual, fonamental en la resposta post Covid-19

Objectius.

Afavorir l'activació personal, social i laboral de les dones priorititzant aquelles que estiguin en risc d'exclusió.

Abordar les demandes d'atencions dels serveis municipals per noves necessitats derivades dels efectes de la crisi post Covid19.

Reforçar la resposta als casos de violències masclistes i treballar des de la base de l'educació per un Castelldefels lliure d'aquesta xacra social.

El confinament obligatori que ha derivat de l'estat d'alarma decretat pel govern central fruit de la pandèmia del COVID-19, ha trasbalsat la vida de la població de manera general, i de manera específica de les dones.

S'han implementat mesures que tenen impacte de gènere. La sobrecàrrega en sectors altament feminitzats com ara treball sanitari, comerç d'alimentació, serveis de neteja hospitalària i de residències ha afectat especialment les dones, que a més, pateixen major precarietat i pobresa laboral, la qual cosa les ubica en pitjor lloc per enfrontar la crisi post Covid-19. A més, la situació de confinament ha fet augmentar el risc de violència masclista.

Mesures:

86. Reforçar les mesures de protecció respecte a la violència masclista.
87. Incloure, en les licitacions públiques, com a requisit, que les empreses licitadores tinguin plans d'Igualtat. Que els Plecs de Condicions puntuïn expressament a empreses que acreditin debats interns per eradicar rols de gènere.
88. Reforçar el SIAD de Castelldefels com a recurs d'acollida per a la detecció de les necessitats de les dones en contextos de vulnerabilitat (monoparentals, dones immigrants, dones en situació de violència i altres casuístiques).
89. Continuar prestant, com s'ha fet durant el confinament, el servei d'atenció integral LGTBI de Castelldefels, per a l'assessorament amb tràmits, acompanyament psicosocial i informació sobre diversitat sexual i de gènere.

TRANSFORMACIÓ I IMPULS DIGITAL

Eixos estratègics i mesures

L'estat d'alarma i la situació de pandèmia han accelerats canvis en la manera de relacionar-se, estudiar, treballar o comprar a través d'eines digitals. En aquesta etapa postCovid-19, Castelldefels ha d'aprofitar les tecnologies avançades per a fer front a la crisi de la pandèmia i reconstruir la seva economia, millorar la qualitat de vida i a crear noves oportunitats per a les seues comunitats empresarials.

L'aposta per la digitalització és un dels reptes més importants que tenim les ciutats, i Castelldefels és pionera en aquest procés que millora la competitivitat i les oportunitats. Que la nostra ciutat sigui una de les 100 ciutats europees seleccionades per a participar en el Desafiament de les Ciutats Intel·ligents (ICC) reforça el lideratge de Castelldefels com una ciutat europea innovadora, amb una estratègia clara en el procés de transformació digital de la nostra economia, que juntament amb el Campus del Baix Llobregat de la UPC, fa que el nostre territori sigui cada vegada més competitiu i atractiu per a la inversió.

Els propers anys, doncs, cap avançar en l'aplicació d'estratègies de transformació digital, com ara avançar en una plataforma comuna per a dades obertes, un mercat per a solucions de ciutats intel·ligents, inversions conjuntes de ciutats digitals i una nova dimensió internacional. Formant part de xarxes internacionals basades en la innovació i col·laboració per a aconseguir els objectius de desenvolupament sostenible i millora de la qualitat de vida.

Un altra pilar de l'aposta digital de Castelldefels és l'aposta de l'Ajuntament per evitar la bretxa digital a la ciutat especialment en col·lectius vulnerables. Però també en l'educació d'infants i joves a fi de que no sigui un nou factor de desigualtat que perjudiqui les famílies amb economies precàries. I acompanyar les entitats i les petites empreses, persones autònomes, petits emprenedors, comerços i restaurants de Castelldefels en el canvi digital com a factor de valor afegit i de diferenciació dels seus productes o serveis.

Eix estratègic un. Transformació i Impuls digital

Nou impuls a la governança intel·ligent i la comunicació digital

Objectius.

Simplificar tràmits i serveis gràcies a la transformació digital de l'administració.

Introduir eines per a la transformació digital d'àrees clau de l'administració.

Impulsar la gestió intel·ligent de la ciutat a través d'eines per a la transformació digital.

Un model d'Administració electrònica no és un model nou d'Administració, és una nova forma de concebre la Institució, recentment qualificada amb el terme digital per incorporar també els avantatges que aporta la tecnologia en les relacions amb la ciutadania en un sentit ampli. No es tracta de reproduir la forma de tramitació tradicional, sinó que ha de ser més simple, més àgil, innovant en els serveis públics multicanal i facilitant la gestió. El sector públic ha de ser capaç de prestar serveis que siguin inclusius; tenint en compte per exemple perfils de la ciutadania reticents a l'administració electrònica o que no poden accedir fàcilment als serveis digitals.

Mesures:

90. Avançar en la **implantació de sistemes de gestió intel·ligent dels serveis públics** (pals de comunicació i megafonia sobre protocol IP a la platja, apps d'aparcament, plataformes de suport a la mobilitat i a l'ocupació d'espais, tramitació telemàtica, seguiment del grau de satisfacció dels serveis...). Per a fer-ho, aprofitar, sempre que sigui possible, els projectes de base tecnològica ubicats a Castelldefels, com ara al Parc Mediterrani de la Tecnologia.
91. **Establir aliances institucionals per accedir a programes europeus** encaminats a afavorir la transició cap a la governança intel·ligent. En aquest sentit, apostar pel projecte **#IntelligentCitiesChallenge** de la Comissió Europea en que Castelldefels participa juntament amb Gavà i amb el suport del campus del Baix Llobregat de la UPC i amb l'objectiu d'impulsar la transformació digital basada en la sostenibilitat ambiental i el creixement verd i digital
92. Desenvolupar **canals i xarxes de comunicació digital**, tan mòbils com estàtiques (equipaments i espais públics).

Eix estratègic dos. Transformació i Impuls digital

Formació i recursos digitals la ciutadania per evitar la bretxa digital

Objectius.

Accés de la ciutadania a les noves tecnologies de la informació i la comunicació (TIC).

Facilitar l'ús i adquisició de competències digitals.

Ajudar al bon ús i aprofitament de les TIC.

Lluitar contra la desigualtat en l'àmbit digital

Castelldefels fa una aposta decidida per la capacitació i divulgació tecnològica a través de la formació digital de la ciutadania. Posant l'accent en col·lectius i persones que tenen un coneixement limitat dels recursos digitals, però també persones que volen aprofitar aquests coneixements sobre tecnologia per iniciar un projecte personal i millorar les seves competències en el seu àmbit professional o emprenedor. També resulta necessari facilitar recursos digitals a famílies i persones en risc social.

Mesures:

93. Desenvolupar programes de formació en noves tecnologies tant presencials com en línia o per aprenentatge.
94. Implantar programes de voluntariat de joves per a formar persones grans.
95. Consolidar la formació digital orientada a les competències laborals que es desenvolupen a la Guaita.
96. Estudiar l'increment dels punts d'accés lliure a wifi en els espais públics de Castelldefels i d'acord amb la normativa.
97. Donar suport a la creació d'un banc de recursos i equips digitals que sigui impulsat i gestionat per alguna associació de voluntariat o entitat sense afany de lucre i amb la cooperació del món universitari, com ara, l'Institut Mediterrània.

Eix estratègic tres. Transformació i Impuls digital

Transformació digital d'entitats, empreses, comerços i professionals

Objectius.

Ajudar a la incorporació de la tecnologies digitals en la gestió quotidiana de les entitats, empreses, persones autònomes, comerços i professionals.

Enfortir el talent del capital humà i afavorir l'adquisició de les competències i capacitats necessàries per afrontar els requeriments dels nous models productius.

La gestió digital i la venda *on line* ja és una realitat que la pandèmia ha accelerat. Les previsions assenyalen que en els propers quinze anys les vendes de comerç en línia superaran les realitzades en establiments físics. Les empreses més grans ja s'han adequat a les noves tendències, però les més petites necessiten d'una infraestructura a la qual no poden fer front individualment i de la cooperació de les institucions. Un fenomen que també és clau per a les entitats i associacions, on l'ús d'eines digitals pot millorar la relació amb els seus usuaris i associats.

Mesures:

98. Donar suport als comerços i establiments de restauració per digitalitzar amb eines interactives la gestió dels seus negocis (venda online, incorporació d'app, comandes per whatsapp, etc). Fomentar les relacions de la UPC (pràctiques de l'alumnat de la UPC, doctorat tecnològic...).
99. Estudiar l'obertura de línies de subvencions/desgravacions per a solucions digitals per al negoci (pantalles, tauletes, hardware, software, APP, assistència tècnica ...).
100. Organitzar trobades amb empreses amb un interès comú i empreses de base tecnològica ubicades a Castelldefels que plantegin la seva expertesa.
101. Oferir eines i recursos de formació a les entitats de la ciutat (a través de la Guaita o el Cibercast, entre altres serveis municipals).
102. Posar l'accent en el trànsit cap al món digital de les seves comunicacions en les bases de les subvencions que atorga l'àrea de Comunicació.

CIUTAT EDUCADORA

Eixos estratègics i mesures

Ciutat educadora. Educació, Cultura i Esports

L'educació és una part essencial de la recuperació en una crisi: aporta normalitat, coneixements i habilitats necessàries per al desenvolupament, protecció en casos d'especial vulnerabilitat social i econòmica i serveix de pont per salvar les diferents bretxes econòmiques, socials i educatives a què s'enfronta part de la ciutadania.

L'actual evolució favorable de la pandèmia al nostre territori, així com la importància de garantir el dret a l'educació i a la protecció de l'infant fan que l'obertura amb la màxima normalitat possible dels centres educatius esdevingui una prioritat. El marc és un sistema educatiu inclusiu, que ha de tenir la finalitat d'afavorir el desenvolupament personal i social de tot l'alumnat, mitjançant l'activitat educativa adreçada a atendre la diversitat de l'alumnat i l'assoliment d'una igualtat d'oportunitats i d'accessibilitat.

Cal que responsables, famílies, persones educadores, entitats i la resta del personal de les escoles s'involucrin i es comprometin per a garantir els dos grans elements per fer front la pandèmia: les mesures de protecció i la traçabilitat.

Per altra banda, la crisi sanitària ha posat de manifest la importància d'abordar les necessitats dels infants, adolescents i joves no només des del vessant educatiu reglat. També des d'altres visions com les de les entitats d'educació en el lleure, per exemple.

El treball impulsat per esdevenir una Ciutat Educadora pren més sentit que mai com a experiència de gran pacte local. Un treball acordat entre centres educatius, Generalitat, AMPAS i alumnat. I tenint en compte que en aquesta etapa postCovid19 cal reduir la bretxa digital i l'absentisme escolar.

Resulta també del tot imprescindible afrontar la crisi del sector cultural generada per la pandèmia. Amb noves mesures després d'un període de reflexió i d'escolta i complicitat amb els sectors culturals de la ciutat per a projectes i iniciatives que, des de la creació, la recerca i la innovació aportin es facin des de i per a Castelldefels i la seva ciutadania.

La pandèmia de la Covid-19 també ha suposat un problema de gestió i viabilitat econòmica per a moltes entitats esportives i per al desenvolupament de la pràctica esportiva de part de la població. Col·lectius que faciliten el món de l'esport des de la proximitat i que la ciutat ha d'acompanyar i ajudar en la seva viabilitat.

Eix estratègic un. Ciutat Educadora

Ara més que mai, treballar per una educació inclusiva, de qualitat i democràtica

Objectius.

Garantir les preinscripcions i matriculacions de cara al curs vinent en els diferents nivells educatius.

Contribuir a desenvolupar una educació inclusiva, reduir la bretxa en les diferències d'aprenentatge i impulsar l'èxit educatiu.

Com se sap, l'impacte més directe de la crisi de la COVID-19 en el camp de l'educació ha estat el tancament dels centres educatius. Els efectes d'aquesta mesura van des de la interrupció dels cursos escolars a canvis per garantir l'accés de milers d'alumnes a l'alimentació que proporcionaven els menjadors escolars, passant per la més que evident bretxa digital.

En l'àmbit de l'educació i de les oportunitats en la infància, l'adolescència i la joventut, hi ha una sèrie de reptes a abordar tant des de l'inici d'aquesta crisi com de cara als propers mesos. Hi ha qüestions elementals com garantir que els centres educatius puguin obrir en les condicions que es determinin de cara a l'inici del proper curs escolar. Però també accelerar canvis per comptar amb una escola que atengui la diversitat, que lluiti contra la segregació. Amb docents i alumnat que han descobert que hi ha coses que es poden fer on line, compartint, treballant de manera cooperativa. On cal, doncs, una formació on la transformació digital ha vingut per quedar-se.

Mesures:

103. Cooperar amb el departament d'Ensenyament de la Generalitat en l'inici amb normalitat del curs escolar 2020/2021 a Castelldefels.
104. Treballar per obrir l'Oficina Municipal d'Escolarització, (OME), instrument de col·laboració entre l'Ajuntament i el Departament d'Ensenyament de la Generalitat en el procés d'escolarització de l'alumnat en els centres educatius finançats amb fons públics. Una eina que també integri els serveis d'orientació respecte l'oferta educativa a les famílies i que procuri una distribució equilibrada de l'alumnat amb necessitats educatives específiques que en permeti la integració.
105. Continuar actuant per reduir la segregació escolar, a fi que hi hagi una distribució equitativa de l'alumnat entre els centres educatius de Castelldefels
106. Estudiar la viabilitat de crear un centre de subministrament de material escolar, llibres i préstec d'ordinadors per a famílies vulnerables, juntament amb un punt d'informació-orientació per a tota la ciutadania en relació a recursos formatius, activitats escolars, de lleure, intercanvis, a les activitats que ofereixen les diverses entitats.

107. Reforçar els ajuts i programes que permeten a nois i noies de famílies amb rendes limitades assistir a activitats extraescolars educatives (esports, cultura, educació en el lleure etc).
108. Adaptar, tenint en compte el context sanitari, el servei d'orientació educativa per a l'educació post obligatòria, de manera que es continuï col·laborant amb els centres en l'orientació dels joves en el seu itinerari personal, acadèmic i professional.
109. Intensificar el programa d'absentisme escolar per a la detecció, seguiment i reconducció de l'alumnat desvinculat de l'escolarització per qualsevol causa o per motius derivats de la situació de la COVID19 o per un possible increment d'activitat educativa no sempre presencial.
110. Demanar cicles formatius ajustats a les demandes de perfils laborals del teixit productiu local i comarcal, especialment el de més valor afegit.
111. Potenciar i ampliar les activitats extraescolars accessibles a tots els infants i joves, en col·laboració amb els centres escolars/instituts i dissenyades comptant amb la participació dels propis usuaris i les pròpies usuàries.
112. Estudiar la viabilitat de crear un programa de patis oberts, que permetin obrir aquests espais al barri i fora de l'horari escolar per a activitats de lleure, esports, cultura, etc.
113. Estudiar l'ampliació de l'oferta de colònies d'estiu, incrementant el nombre de beques, si és necessari.
114. Impulsar, d'acord amb la Generalitat, Itineraris Formatius Específics per alumnat amb Necessitats Educatives de Suport Educatiu (NESE)
115. Impulsar acords per a la contractació i acompanyament al món laboral de l'alumnat amb NESE.
116. Reforçar i donar suport i atenció a la diversitat, amb més informació i assessorament a mares i pares de filles i fills amb Necessitats Educatives de Suport Educatiu.
117. Contribuir a facilitar l'accés a les tecnologies de la Comunicació, recurs educatiu bàsic per a garantir una educació permanent durant totes les etapes de la vida.
118. Educar en el eix de transformació digital i la integració de tecnologia digital a totes les àrees de la nostra ciutat, i en especial a persones grans amb dificultats, com ara consolidant el CIBERCAST i els tallers de noves tecnologies a la Guaita i la Biblioteca.
119. Demanar a la Generalitat que revisi la quantitat d'escolars que precisen *tablets* amb connexió a Internet a fi d'estudiar i activar mecanismes per donar sortida a les necessitats i garantir que en cas que hi hagi part telemàtica durant el curs escolar, tot l'alumnat pugui seguir els continguts en igualtat de condicions.

120. Consolidar Castelldefels com a ciutat solidària i d'acollida, continuant impulsant projectes de solidaritat i cooperació amb el Sud, ajudes al desenvolupament i campanyes educatives o accions com el Pla Antirumors impulsats des de l'Ajuntament.
121. Continuar potenciar l'acollida i el sentiment de pertinença a la ciutat a través del servei de primera acollida de l'Ajuntament de Castelldefels, amb accions i recursos que responen a les necessitats inicials de formació i informació de les persones nouvingudes.
122. Consolidar el suport a l'escola en el procés d'acollida i acompanyament als escolars de les famílies nouvingudes a Castelldefels en el temps d'adaptació a la ciutat.
123. Potenciar l'acollida a l'inici de curs del nou professorat per part de l'ajuntament, com ara a través d'un acte institucional on es puguin presentar els valors i els projectes de la ciutat.
124. Potenciar nous projectes per ampliar el coneixement dels escolars sobre Castelldefels, com ara a través d'accions educatives que també relacionin escolars de diferents etapes educatives.
125. Incrementar la relació entre els centres docents de les diferents etapes, especialment els de Batxillerat i Cicles Formatius i el món empresarial i universitari.
126. Consolidar i impulsar noves activitats adreçades a l'alumnat i presents a la Guia Educativa de reforç dels valors de l'ecologia i el medi ambient; el coneixement de la història local i la Cultura Popular, tant als centres de primària com de secundària.

Eix estratègic dos. Ciutat Educadora

Acompanyar el teixit cultural local, perquè continuï essent l'ànima de Castelldefels

Objectius.

Mesures per a reactivar i normalitzar l'activitat

Vetllar per la viabilitat d'entitats, creadors i agents del sector

Suport per al creixement i enfortiment del sector cultural local

Castelldefels és un municipi amb un alt nivell de creativitat i de capacitat de dinamització del sector cultural, però, com a tot arreu, el context d'estat d'alarma va afectar de manera destacada al sector. Per exemple, les entitats i organitzacions dels àmbits de la música, les arts escèniques i dansa han vist afectats directament els ingressos.

També les entitats de cultura popular i tradicional, les entitats regionals han hagut d'aturar de forma molt abrupta la seva activitat. Entre març i juny, el confinament ha implicat la suspensió del calendari festiu, amb tot el que això significa pel teixit associatiu. Context d'aturada de gran part de l'activitat que també han tingut la resta d'entitats del sector com ara les relacionades amb les arts visuals i plàstiques, literatura i el patrimoni.

Mesures:

127. Incorporar una **partida econòmica específica a les Bases de Subvenció Ajuts POSTCOVID-19 adreçada a les necessitats de les entitats de Castelldefels** per tal de pal·liar les conseqüències de la crisi sanitària per l'aturada d'activitats i ajudar-les a reinventar la seva activitat per adaptar-la al nou paradigma post pandèmia.
128. **Agilització, en la mesura del possible, de pagaments i de tramitació.**
129. Introducció de **clàusules socials** per tal que prioritzin les petites empreses del sector o de la ciutat.
130. Dinamitzar les activitats culturals de les entitats i dels agents culturals de la ciutat amb eines per **mostrar continguts culturals en streaming**.
131. Impulsar, conjuntament amb les entitats, **projectes de coneixement del passat i de la realitat diversa de Castelldefels**.
132. Impulsar **actes culturals en espais oberts**, que permetin alhora la dinamització dels eixos comercials i els barris coma ara un espai obert davant la biblioteca Ramon Fernández Jurado.

133. Estudiar la possibilitat de campanyes basades en **“bons culturals”** (arts escèniques, concerts ...) per a utilitzar en establiments de Castelldefels .
134. **Revisar els protocols d'usos d'espais per a activitats culturals per a entitats sense ànim de lucre**, tenint en compte les mesures de distanciament social, a fi d'adaptar i garantir el seu desenvolupament i viabilitat.
135. **Donar continuïtat i suport a la programació de Cultura Popular**, adaptada a la nova normalitat.
136. Impulsar **nous projectes de Cultura Popular** i de lliure accés.
137. **Valorar la viabilitat de fer activitats culturals als espais oberts del Castell**, amb mesures de protecció sanitària, gratuïtes i orientades a la ciutadania, una oportunitat per a promoure les entitats culturals entre la ciutadania.
138. Continuar dinamitzant el casal de joves de Castelldefels, també com a espai cultural i on els nois i les noies puguin impulsar projectes amb mesures de protecció sanitària.

Eix estratègic tres. Ciutat Educadora

Castelldefels ha de continuar essent la ciutat que va d'esport

Objectius.

Facilitar la pràctica esportiva i saludable al conjunt de la ciutadania
Vetllar per la viabilitat d'entitats, clubs i escoles esportives.

La nostra és una ciutat amb una ampla xarxa d'oferta esportiva, que com altres sectors va haver d'aturar gran part de la seva activitat durant l'etapa de confinament. Un cop acabat l'estat d'alarma, s'està recuperant de manera progressiva la realització d'activitat física en equipaments esportius i sempre respectant les normes de funcionament i pràctica que es dictaminin. Aquest fet ha condicionat i encara condiona les possibilitats i característiques de pràctica esportiva, així com l'economia del sector afectada per aforaments, tipus de pràctica, necessitats d'adequacions d'instal·lacions, etcètera. Vista la situació del moment i tenint en compte com podem valorar les afectacions de la pandèmia de la Covid-19, el sector esportiu reforça la seva mirada de comunitat, per no deixar ningú enrere per poder tenir la possibilitat de practicar un de tants esports que es practiquen a Castelldefels

Mesures:

139. Incorporar una partida econòmica específica a les Bases de Subvenció Ajuts POSTCOVID-19 adreçada a les necessitats de les entitats per pal·liar les conseqüències de la crisi sanitària per l'aturada d'activitats i ajudar-les a adaptar-se al nou paradigma post pandèmia.
140. Agilització, en la mesura del possible, de pagaments i de tramitació.
141. Oferir assessorament a les entitats esportives en l'elaboració de protocols interns d'higiene i prevenció que els permetin controlar i minimitzar riscos en la tornada dels seus esportistes i tècnics a l'activitat.
142. Crear canals d'informació específics àgils i de referència amb les entitats esportives per compartir i consultar informació actualitzada i veraç.
143. Promoure l'activitat física com a element de prevenció de malalties, promoció de salut i ment, orientada a tota la ciutadania, a fi d'aconseguir la tornada de la població a l'esport.
144. Facilitar la posada en marxa dels equipaments esportius municipals amb mesures de prevenció sanitària i d'acord amb la normativa per tal d'incentivar el retorn a la pràctica esportiva d'entitats esportives i ciutadania en general.
145. Impulsar una campanya de promoció de serveis i activitats de les entitats esportives locals

NOU MODEL URBÀ SOSTENIBLE

Eixos estratègics i mesures

La pandèmia també ha portat a un increment de la consciència social i institucional sobre la necessitat de prioritzar la proximitat, l'adaptabilitat i la flexibilitat d'unes ciutats en què les persones, i la seva salut, han d'estar en el centre del seu disseny. És el moment, per tant, de començar a analitzar dades i indicadors i de proposar mesures pensant tant en la situació actual com en el nou model de ciutat que volem a mig i llarg termini. Tenim el gran repte d'assegurar que les noves mesures no incideixin, encara més, en les grans desigualtats urbanes.

Aspirem a un municipi amb barris equilibrats que fomentin hàbits de distàncies curtes i mobilitat saludable, amb un parc edificat més eficient i sostenible. Volem una ciutat pacificada i confortable, amb més espais verds que contribueixin a la bona salut i el benestar de les persones i de la biodiversitat.

La qualitat de l'espai públic és ara més important que mai: l'amplitud de les voreres, la superfície d'espai públic per habitant, el nivell de verd urbà, el paisatge, l'accés a zones verdes són indicadors urbans per a reduir o minimitzar les desigualtats entre barris i per a impulsar una mobilitat que garanteixi la prevenció sanitària.

I és que cal coordinar esforços cap a projectes que permetin millorar la qualitat dels espais públics i les zones verdes, augmentar la biodiversitat i la integració de la natura i redissenyar l'espai destinat a el vehicle privat i millorar la qualitat de l'aire mitjançant una mobilitat més sostenible.

Una mirada urbanística que replantegi l'habitatge, per fer efectiu el fet que és un dret, així com incidir en els seus paràmetres de disseny. Potser és el moment de reafirmar la necessitat de vincles directes entre l'habitatge i l'espai públic o de facilitar la diversitat de famílies i d'usos.

Hem de fomentar i enfortir els serveis públics, els seus recursos i millorar la seva gestió. Però no només de cara a preveure nous contextos de crisi sanitària, sinó com un mecanisme imprescindible per acompanyar les mesures postCovid19. Perquè només a través d'una potent xarxa d'equipaments i espais urbans públics distribuïts al llarg de la ciutat, podem garantir la cobertura de necessitats i l'accés als serveis de tota una població afectada per les conseqüències d'una crisi, sigui d'origen sanitari o econòmic.

També resulta prioritari, reforçar el rol de la ciutadania i la societat civil en el funcionament d'aquest nou model urbà: amb participació ciutadana, amb el treball en xarxa per aconseguir objectius compartits entre tota la comunitat local.

Eix estratègic un. Nou model urbà sostenible

Desenvolupar un urbanisme estratègic que desenvolupi les línies de transformació futura i d'impuls de Castelldefels

Objectius.

Reactivar els grans projectes de transformació adaptats a la nova situació postCovid19.
Impulsar accions d'ampliació i millora de l'espai públic.

La nova realitat sorgida a partir de la crisi sanitària produïda per l'epidèmia de la Covid-19 i els nous escenaris que es configuren a partir d'aquesta van generar una important caiguda de l'activitat econòmica amb efectes en l'ocupació, la relocalització de l'activitat productiva i la prioritització de les accions de millora de la qualitat ambiental de la ciutat. Per tant, caldrà procedir a una revisió i a una actualització i millora de la regulació urbanística i tècnica en relació amb els usos, les activitats i la implantació de noves activitats, però alhora a activar projectes de ciutat claus en la qualitat de vida dels nostres veïns i les nostres veïnes.

Mesures:

146. Estudiar la modificació del planejament al sector universitari a fi de garantir la protecció mediambiental de l'Olla del Rei, millorar la urbanització i permetre el desenvolupament de l'espai ubicat sota les vies del tren.
147. Continuar amb la recuperació del patrimoni arquitectònic de Castelldefels, l'Eix Històric, a fi de que esdevingui un motor de dinamització territorial i comercial. Una remodelació que convertirà aquesta carretera en un carrer plenament integrat en la xarxa urbana, apte per al passeig i la mobilitat sostenible.
148. Estudiar la modificació del planejament per reestructura els espais verds i d'equipament als barris de platja i muntanya a fi de crear eixos cívics i connectors biològics, i amb nous espais per al veïnat.
149. Estudiar la modificació del planejament vigent a la zona del carrer Arcadi Balaguer amb la intenció de crear nou espai públic, habitatge de protecció pública i un aparcament soterrat.
150. Cercar una solució urbanística i acordada amb els veïns i les veïnes respecte la zona del *Pozo de los Quirantes*.
151. Impulsar la rehabilitació i l'eficiència energètica, estudiant quines són les zones de Castelldefels amb més degradació del Parc d'Habitatges.

152. Desenvolupar la construcció de col·lectors residuals i pluvials a Bellamar, d'acord amb els veïns i les veïnes del barri.
153. Continuar amb el Compromís de soterrament de les línies noves de llum i de telefonia.
154. Impulsar la renovació i millors dels espais públics de Castelldefels, tenint en compte criteris de Salut Pública, sostenibilitat i qualitat:
- ✓ Pla de remodelació dels carrers de Can Vinader
 - ✓ Millora del paisatge urbà del projecte de remodelació de l'avinguda dels Banys i la plaça del Mar, contribuint a reactivar l'oferta comercial i de restauració de la zona.
 - ✓ Reformar els espais públics de l'avinguda Constitució, renovant voreres, per convertir aquesta carretera en un carrer plenament integrat en la xarxa urbana, apte per al passeig i la mobilitat sostenible.
155. Revisió de l'actual regulació dels usos urbanístics relacionats amb l'activitat econòmica (indústria, comerç, restauració, terciari/oficines) adaptant-la als requeriments funcionals i tecnològics actuals i optimitzant també la seva relació amb la resta d'usos que es desenvolupen a la ciutat,
156. Implementació de criteris de flexibilitat i de barreja d'usos i activitats que permetin facilitar la implantació de noves activitats econòmiques i assolir una major barreja i diversitat d'usos.
157. Revisió de la regulació de les condicions tècniques d'implantació dels usos per tal d'assolir una major agilitat i flexibilitat tot garantint la protecció dels vectors ambientals i de convivència amb altres activitats.
158. Optimització de les capacitats i condicions d'implantació de noves activitats productives en els sectors d'activitat econòmica de la ciutat

Eix estratègic dos. Nou model urbà sostenible

Apostar per una mobilitat sostenible i saludable

Objectius.

Impulsar i reorientar la planificació i execució de les polítiques de mobilitat.

Recuperar el transport públic com a servei essencial.

Fer de Castelldefels una ciutat amb més bicicletes i vianants.

Aconseguir una nova mobilitat en l'entorn laboral.

Preservar un aire net i saludable

El Covid-19 ha reobert el debat de la mobilitat a les ciutats. La necessitat de mantenir certa distància de seguretat entre persones obliga a plantejar una forma de moure'ns que sigui assequible i saludable per a veïns i veïnes. La contaminació de l'aire, tot i reduir-se durant els mesos d'estricta confinament, segueix sent una problemàtica que provoca greus afectacions a la salut. La situació exposada convida a oferir un transport públic suficientment competent en quant a freqüència de pas i abast geogràfic i a incentivar l'ús de la bicicleta. Una conclusió a la que juntament amb Castelldefels han arribat diverses ciutats europees, que han començat a impulsar noves mesures en pro de la mobilitat sostenible.

Mesures:

Més espai per al passeig i per a les persones

159. Millorar la circulació rodada al nucli urbà, especialment als carrers de Doctor Ferran i Manel Girona.
160. Estudiar millores en el Passeig Marítim a fi d'ampliar els espais per a les persones i per al passeig.
161. Instar a la Generalitat a impulsar millores a la carretera C31 a fi que s'integri a la ciutat i no esdevingui un element separador, transformant-se en una Avinguda Metropolitana, tal com es contempla al nou Pla Director Urbanístic Metropolità.
162. Fomentar l'ús d'aparcaments dissuasoris per evitar la saturació al centre, com ara el que hi ha adjacent a l'estació de rodalies, a fi de retirar vehicles del centre i fomentar l'ús vianant de la zona.
163. Fer carrers en un únic sentit, començant pel barris de Poal i Montmar, tal com s'està fent a Bellamar.

164. Habilitar zones d'aparcament per a residents en el nucli urbà i que es contempli al Pla Director d'Aparcament.
165. Desenvolupar les propostes recollides al PMUS per minimitzar les saturacions del trànsit.

El transport públic, servei essencial.

166. Millorar la intermodalitat, amb busos llançadora i l'arribada de la nova línia de bus M8 , prevista en finalitzar la remodelació de la carretera C245 i amb parada a l'Estació de Rodalies.
167. Canviar la flota d'autobusos amb combustible fòssil per vehicles elèctrics i híbrids.
168. Estudiar els itineraris de les línies d'autobusos a fi de que arribi a més barris i que descongestioni els carrers més saturats i amb una flota renovada que permeti reduir el soroll.
169. Sempre que sigui possible es modificaran recorreguts i horaris per coordinar el autobusos amb els Instituts com ja s'ha fet amb la L95 i la L97.
170. Donar suport a l'adaptació dels taxis a la nova normalitat a través del Pla de xoc per al futur del taxi que impulsa l'AMB, amb l'objectiu de gestionar el procés de retorn a l'activitat del taxi.

Més bicicletes a Castelldefels:

171. **Revisar la xarxa de carrils bicis de Castelldefels a fi d'adaptar-lo a aquesta nova etapa** i de manera participada amb la ciutadania, tal com es va fer al PMUS.
172. Fomentar l'ús quotidià de la bicicleta a través d'una xarxa ciclable. Al 2019 es va redactar un estudi amb actuacions per fomentar la bici.
173. Ampliar la xarxa de bici box i reforçarà els aparcaments quan estigui finalitzada l'obra de l'Av. Constitució.
174. Estudiar amb l'Àrea Metropolitana de Barcelona la possibilitat que els autobusos Express arribin fins a la platja.
175. **A través de l'Àrea Metropolitana de Barcelona (AMB) desplegar la infraestructura de càrrega de vehicles elèctrics**, amb nous punts de càrrega ràpida i semi ràpida

Eix estratègic tres. Nou model urbà sostenible

Lluitar contra el canvi climàtic i posar l'accent en preservar la biodiversitat i els valors naturals de la nostra ciutat

Objectius.

Reduir la generació de residus

Renaturalitzar el nostre entorn i posar en valor els espais verds de Castelldefels

Disminuir de manera efectiva la contaminació

Consumir producte local i comprar-los al comerç local.

Els estímuls econòmics de les institucions han d'alinejar-se amb les accions per abordar el reptes en matèria climàtica i sostenibilitat ja que ara hi ha una oportunitat per avançar cap a un model econòmic sostenible. L'aposta per energies netes, el reciclatge, el consum de productes ecològics i de quilòmetre zero, la preservació dels valors naturals del nostre terme municipal i l'educació ambiental han de ser polítiques transversals en aquesta etapa postCovid19.

Mesures:

176. Instar el Ministeri de Transició Ecològica a fer un canvi d'estratègia quant a regeneració de les platges per garantir la preservació del fons marí de les costes del Garraf.
177. Continuar exigint a les administracions competents que resolguin la problemàtica de la qualitat de l'aigua de l'estany de l'Olla del Rei.
178. Revisar i assegurar que les activitats econòmiques o empresarials al Parc Natural del Garraf siguin respectuoses amb els seus valors naturals i paisatgístics.
179. Millorar les entrades al Parc Natural del Garraf, impulsant un projecte de senyalització conjuntament amb Diputació de Barcelona, que inclogui circuits senyalitzats per a vianants.
180. Vetllar perquè no hi hagi impacte ambiental de l'abocador del Garraf ni de les Pedreres, traslladant a la Generalitat de Catalunya aquesta necessitat.
181. Continuar la coordinació per a preservar el sistema de dunes de la platja amb l'Àrea Metropolitana de Barcelona, retirant la vegetació al·lòctona de les dunes.

182. Estudiar la possibilitat de crear un mercat de proximitat de productes del Baix Llobregat, a fi de fomentar la producció quilòmetre zero i fer suport a la pagesia de la comarca.
183. Impulsar un nou pla local que coordini accions d'energia sostenible, adaptació i lluita contra el canvi climàtic i mesures d'eficiència i estalvi energètic, també en els edificis municipals.
184. Accions de conscienciació sobre el canvi climàtic, actuant a través del Pla Clima de la ciutat per tal de fer front als efectes del canvi climàtic.
185. Fomentar l'educació ambiental, com ara, a través de la Xarxa Local d'Escoles Verdes de Castelldefels, amb formació contínua al professorat i seguiment i acompanyament als centres i dinamitzant que s'incorporin més escoles.
186. Reivindicar que no es construeixi a l'aeroport de Barcelona la terminal satèl·lit fins que es garanteixi l'actual sistema de configuració de pistes en mode segregat.
187. Impuls i reorientació de la planificació i execució de les polítiques de gestió i tractament de residus.
188. Implantar una xarxa de "recorreguts de seguretat permanents" per ciclistes i vianants, on el cotxe sigui l'estrany (prioritat invertida), i que connecti els punts neuràlgics de la ciutat.